

АНТРОПОЛОГИЧЕСКИЙ ПОВОРОТ В СОВРЕМЕННОЙ УРБАНИСТИКЕ

ЕЛЕНА УСТЮГОВА

Елена Николаевна Устюгова – доктор философских наук, профессор кафедры культурологии, философии культуры и эстетики Санкт-Петербургского государственного университета.

Санкт-Петербург, Россия.

E-mail: elena.ust@gmail.com

В статье анализируется содержание антропологического поворота в современной урбанистике, пришедшего на смену господствовавших в XIX-первой половине XX веков рационалистских, универсалистских, модернистских идей. Представлены концепции сторонников антропологического подхода к архитектуре: Г. Башляра, Ю. Палласмаа, П. Слотердайка, В. Бюхли, С. Лишаева. Раскрываются основополагающие проблемы антропологии архитектуры и города: гармонизация идеи города с чувством города; гармонизация тела, разума, чувства. В качестве главных сфер пребывания человека в городской среде обозначены: дом (жилище) и городское пространство. Отмечается, что в современных исследованиях акцент делается на значимости контекстов, в которые вписана архитектура, и их взаимосвязей, в зависимости от чего заново переформулируются и тело человека, и его внутренние состояния. В связи с этим основное внимание сосредоточено не на презентации, а на активном действии архитектурных форм. Рассмотрены основные характеристики и принципы постмодернистского формирования города и их антропологические, социальные и культурные последствия, к которым относятся: нарушение границ между человеком и механизмом, природой и культурой, дематериализация человеческой субъективности. Такой город становится предвестником децентрализации социума и десубъективизации человека. Ставится вопрос о предпосылках формирования типа чувствования, предполагающего глубину индивидуального восприятия, творческую вовлеченность и соотнесенность чувства со смыслами. Делается вывод о значимости антропологической переориентации урбанистики для определения перспектив будущего развития городов.

Ключевые слова: Урбанистика, чувственность, телесность, человек, материальность, эстетика, город, архитектура, дом, пространство, творчество.

ANTHROPOLOGICAL TURN IN CONTEMPORARY URBANISTICS

Elena Ustiugova

D.Sc. in Philosophy, Professor

Department of Culture Studies, Philosophy of Culture and Aesthetics.

St.Petersburg State University, Russia.

E-mail: elena.ust@gmail.com

This article analyzes content of anthropological in contemporary urbanistics, which replaces rationalistic, universalistic and modernistic ideas, dominating in XIXth and first half of 20th century. Concepts of anthropological approach to architecture are presented: G. Bachelard, J. Pallasmaa, P. Sloterdijk, V. Buchli, S. Lishaev. Underlying problems of architectural and city anthropology are presented: harmonization between idea of the city and feel of the city; harmonization of body, mind and feeling. Major spheres of human existence in urban environment are defined as: home and urban space. It is also remarked, that in contemporary studies the accent is made on importance of contexts, which include architecture, and also on their interactions. According to this, human body and it's internal state are reformulated. So the main attention is concentrated not on presentation, but on active action of architectural forms. Main characteristics and principles of postmodern city formation are reviewed, along with their anthropological, social and cultural consequences, which include: border breach between human and machine, nature and culture, dematerialization of human subjectivity. Such city becomes a precursor to socium decentralization and desubjectification of human. The question of preconditions to forming type of sensuality is posed. This question presupposes depth of individual perception, creative involvedness and correlation of feeling with meanings. Conclusion is made about importance of anthropological reorientation of urbanistics in order to determine future development of cities.

Key words: Urbanistics, sensuality, corporality, human, materiality, aesthetics, city, architecture, home, space, creativity.

В настоящее время наблюдается процесс постепенной смены господствовавших более столетия рационалистической, универсалистской и модернистской урбанистических парадигм. В начале XX века появился глобальный проект создания унифицированного идеального городского пространства. Борьба с иррациональной природой за умный совершенный

город по принципам абсолютной разумности, прозрачности и контролируемости городского пространства — таково было желание и Ле Корбюзье, и архитекторов Баухауса, и конструктивистов. Кризис такого концепта города проявляется в частности в нарушении экологического, психологического, биологического, культурного балансов жизни человека в городе, в результате чего человек оказывается функцией обезличенной и де-индивидуализированной цивилизации. В таком архитектурном пространстве происходит постепенная атрофия антропологической и экзистенциальной составляющей человеческой жизни, утрачиваются этический и эстетический каналы связи человека и среды его жизнедеятельности. Следствием этого оказывается отчуждение человека от города, который все меньше воспринимается как *свое* пространство, как *свой* дом. Нарастает разрыв между *чувством города* и *идеями города* как доминирующей градообразующей основы жизни людей.

На рубеже XX-XXI веков самочувствие и самоощущение человека в городской среде начинает осмысливаться как проблема, стоящая перед современной урбанистикой, одним из существенных аспектов которой становится антропология городского пространства. Главная мотивация формирования городской среды по новым принципам — это культивирование ощущения *пребывания в доме* и как в жилище, и как в городе. Новый шаг в этом направлении — ориентация на сферу чувства: формирования чувства равновесия с природой, чувства экологического комфорта, гармонизации чувственных, рефлексивных, духовных потребностей и способностей человека, то есть формирование предпосылок такого типа чувствования, которое обеспечивает полноту творческой вовлеченности и глубины индивидуального восприятия.

По мнению многих современных архитекторов, размышляющих о стратегиях будущего градостроительства, источник новой культуры находится внутри людей. По мысли финского архитектора и теоретика искусства Юханни Палласмаа, одного из ярких сторонников концепции «очеловеченного» города, новая эра развития архитектуры городов будет связана прежде всего с ее переориентацией навстречу человеку: «Архитектура не возникает из

рациональности, строительных задач, эстетических устремлений или жажды славы и самоутверждения. Если архитектура позиционирует себя как сфера услуг или пространство экспериментов над формой, она теряет диалогическую связь с историей и традицией, теряет свою мифопоэтическую основу, связь с художественным процессом, следовательно, она перестает репрезентировать смыслы самоопределения человека в мире историческом, культурном, природном. Архитектура, как и поэзия, рождается из глубочайшего экзистенциального опыта» (Pallasmaa, 2010).

В книге «Мыслящая рука: архитектура и экзистенциальная мудрость бытия» (Pallasmaa, 2013) Ю. Палласмаа предложил принципы, на которых может строиться такая архитектура. Он подверг критике модернистскую концепцию гегемонии визуальности, в ориентации на которую архитектура впадает в анархию приемов и эстетических упражнений, а человек, находящийся в таком пространстве, превращается в стороннего наблюдателя. Он называет такую архитектуру «архитектурой мечты», то есть выдумывания небывалого. В ее создании ведущую роль играют компьютерные технологии, теоретическое проектирование. А чувства и тело человека, попадающего в такое пространство, оказываются объектом манипуляции и эксплуатации со стороны коммерческого мира, отчужденного от естественного и целостного процесса человеческой жизни и работы.

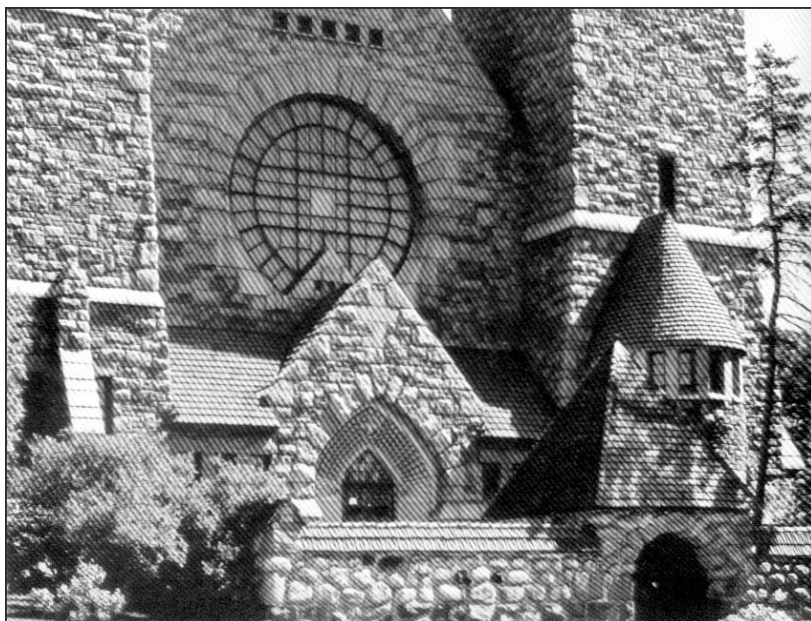
Ю. Палласмаа считает, что на смену такой практике должна придти «архитектура реальности», формирующая материальный и физический мир как рукотворную среду жизни человека. Она должна защитить биокультурную и психофизическую неповторимость человеческой организации, построенной на тесном взаимодействии тела и разума. На этой основе базируется экзистенциальное ощущение человеком себя в мире, дающее простор сопереживанию и воображению. Обеспечение полной физической и интеллектуальной вовлеченности человека должно, по его мнению, стать основой архитектурного мышления и проектирования, вырастая из экзистенциального опыта, а не из правил и теоретических или компьютерных построений.

По мысли Ю. Палласмаа, корни архитектурного мышления лежат в биологическом и культурном прошлом, которое является почвой, генетическим и мифологическим кодом архитектуры. Задача архитектуры – выразить в зримых образах наше соприкосновение с миром. Только тогда архитектура сможет сделать из космического пространства мир обитания человека, создать образ защищенности, чувство дома. Каким образом можно достигнуть такой цели? Ю. Палласмаа исходит из того, что основа нашего экзистенциального знания заложена в чувственной и телесной природе нашей жизни. Для того, чтобы деятельность архитектора ей соответствовала, необходимо восстановить глубинную связь глаза, руки, мозга, подсознания, мастерства, практики. По его мнению, архитектурное мышление должно быть не столько визуально, сколько осязательно. Визуальность уплощает объемность воображения, склоняет к пассивному просмотру бестелесными автором и зрителем. Осязательность, или ощупывание – основа всех ощущений, она подчеркивает роль руки в мироощущении. Осязание лежит в подсознании зрения, хранит память прикосновения, стимулирует ассоциативные связи при формировании чувственного образа и дает физическое ощущение реальности. В традиционных культурах телесная память превалировала над мозговой памятью. Но и позднее связь дома с телесностью человека была столь велика, что их было трудно разделить: «поскольку как тело, так и дом формируют основу глубоко личной, интимной повседневной среды и часто служат аналогами друг друга, то иногда может казаться непонятным, что для чего служит метафорой – дом для тела или тело для дома» (as cited in Vyukhli, 2017, 111).

Палласмаа с болью констатирует, что современный архитектор утопает в бумагах и документации, пребывая скорее в виртуальном мире компьютерного проектирования, нежели в физической реальности своего будущего создания. Между тем, он подчеркивает, что рука биомеханически связана с телом, а также с мозгом и речью. В ее движении закодирована эмоциональность и непосредственность жеста. Поэтому язык руки является естественным самовыражением человека. Движение руки – форма невербального сознания, которое

ощущает неясные импульсы и «втягивает» их в пространство. Эта трансформация осуществляется через мастерство, связанное с ощущением материала. Мастер опирается на опыт ремесла, рукотворности действия.

Палласмаа считает, что архитектор должен быть вовлечен в процесс строительства, как мастер, работающий с материалом. Нужно вернуть профессию на путь более глубокой связи между проектированием и строительством, между интеллектуальным творчеством и физическим осуществлением проекта. Он приводит в пример созданный архитектором Ларсом Сонка собор в Тампере, сложенный из необработанных каменных блоков так тщательно, «словно каждый камень был выбран и уложен на свое единственно возможное место мастером в порыве творческого вдохновения». Известно, что архитектор лично присутствовал при возведении фасада, сверяя свой замысел с реальным впечатлением рождающегося образа, внося по ходу уточнения, чтобы добиться максимально живой фактуры фасада. (Рис.1)



Ларс Сонка. Собор в Тампере (Финляндия)

Овладение ремеслом — результат практики, повторения,

мышечного подражания, а не наблюдения. Повышение мастерства архитектора происходит путем восстановления единой психофизической цепи: глаз — рука — мозг — подсознание — воображение, в результате чего создается новый объект, а не его репрезентация. Таким образом, архитектура становится художественным языком очеловечивания пространства. Этот язык поэтизирует утилитарную, техническую, рациональную сторону жизни, возвышая ее до уровня философской метафоры.

В результате приведенных рассуждений Ю. Палласмаа формулирует свое понимание архитектурного проектирования как экзистенциального поиска на основе профессионализма и жизненного опыта, с участием разума и тела, глаза и руки, творческой индивидуальности, человеческой мудрости и мастерства автора.

Предложенный Ю. Палласмаа подход представляется важным вкладом в создание новых концепций архитектурного творчества, необходимых для формирования образа современного города. Эти концепции направлены на антропологический переход от индустриального, потребительского, утопического, презентативного города брендов и формально-эстетических экспериментов к городу — миру человека, дому человека.

Такой подход требует новой политики развития городов, нового понимания задач архитектуры, опирающейся на целостную концепцию человека в мире. В ней главным становится развитие не за счет расширения утилитарного пространства, а за счет планирования устойчивой равновесной системы окружающей среды (человек-природа-архитектура). По мнению американского культуролога Чарльза Лэндри, именно *устойчивость* развития оказывается наиболее ценным качеством современных концепций города, поскольку она вбирает в себя такие различные аспекты жизни города как психология людей, их ценности и убеждения, образ жизни и этос как «инструмент восстановления внутренней связанности целого, интеграции интересов разных групп, который помогает сформировать общую идентичность и цель, объединяющую общество» (Lendri, 2011, 102) и связывает концепт видения и практического

действия. В основе модели культурной устойчивости заложена метафора *организма* как баланса взаимозависимости и взаимодействия отдельных частей в рамках устойчивой целостности, как новая метафора современного урбанизма. Эта модель «...резко контрастирует с модернистской метафорой города *как машины*, и это заставляет делать акцент на здоровье, благополучии, людях, жизненном опыте самих городов, а не на инфраструктуре, зданиях и территории» (Lendri, 102).

Главной мотивацией такого планирования окружающей среды становится забота об обеспечении чувства *пребывания дома* в повседневной среде. Возможности для этого открываются, во-первых, на пути стимулирования развития сферы человеческой чувственности: формирования чувства равновесия с природой (чувственных впечатлений пространства, воды, растений, климата), гармонизации *идеи города* с *чувством города*. Сторонники энвайроментальной эстетики полагают, что в восприятии города участвует весь спектр чувственной рецепции человека, не только визуальной, но и аудической и тактильной, иными словами, переживание чувственных качеств в их непосредственной данности и разнообразии.

Осуществление таких целей предполагает антропологическую ориентацию городской политики на оживление чувственной, эмоционально-смысловой вовлеченности человека в сферу городской среды с тем, чтобы она воспринималась им как его дом. Но что значит Дом? Это, как писал Гастон Башляр в книге «Поэтика пространства» (Bashlyar, 2014), – с одной стороны, – место укрытия, защиты от внешних угроз, а другой стороны, – место пребывания, покоя, расслабления, снятия напряжения целеустремленности, необходимости. То есть это выход из внешней зависимости от социума ради самооценности витальности, частной жизни. Такова одна из трактовок задач антропологизации городского пространства.

Но реальная практика пространственной революции в городах XX века, по мнению П. Слотердайка, шла как раз в негативном направлении изменения способа существования современного человека в городе как *пребывания в доме*. Современное зодчество разложило дом как дополнение к

природе и лишило город такого атома его жизни как жилище человека. Если прежде город организовывал мир вокруг себя, то теперь он превратился в сеть потоков и излучений, что уничтожило не пространство как таковое, а человеческое чувство пространства. Теперь место человеческого пребывания в городе и в окружающем мире обеспечивается посредством жилых машин, климатического дизайна так называемого *умного дома*. В современности местопребывание человека — это «сегмент актуализированной атмосферы, узел получивших пристанище отношений, ниша для собственных возможностей, местопребывание перед выходом в мир труда и переживаний, регенеративная зона, гарант субъективной ночи» (Sloterdaik, 2010, 677).

На первый взгляд, как будто бы, задача обеспечения жилища как укрытия от внешнего мира решена. Но оказывается, что *чувство дома* не может быть достигнуто исключительно таким образом, поскольку смысл дома не укладывается в рамки комфорта. Превращение города в экзистенциальный мир человека означает, что человек воспринимает город и как прочувствованный, и как осмысленный мир. Но в современном городе понятие отрыва от родной почвы нередко выдвигается как требование. В отличие от традиционного образа оседлой жизни жилище теперь не сакральный и вечный, а привычный способ местопребывания людей, который подчинен среде, и больше не является ценностно-символическим пространством (*Родиной*). Утратив чувство *дома* как своего личного пространства, человек начинает относиться к жилищу просто как к интерьеру, как к самостоятельно избираемой микросреде. Согласно такой трактовке антропологии города, усилия урбанистов направлены на обеспечение человеку чувства комфорта, а при планировании городского пространства — на расширение зон досуга, служащих средством эмоциональной разрядки. В основе такого подхода заложено представление о человеке как абстрактном *антропосе*, а не как о субъекте, пребывающем в определенном смысловом историко-культурном контексте, который влияет на способность человеческого мировосприятия, акцентируя то, *что* и *как* видит человек в окружающем мире.

В XIX веке существовала концепция «*психического единства человечества*», согласно которой все люди во времени и пространстве обладают общими чертами, меняются только уровни технического прогресса. Исходя из таких унифицирующих принципов, мыслители-утописты начала XX века считали, что возможно объединение всех народов мира в некий вид упорядоченной общности. Но в современной социальной философии общество трактуется прежде всего как коммуникативное, а следовательно, языковое сообщество. В таком контексте пространственность — это место коммуникации знаками, сфера разграничений и наложений языковых сред. Пространству, представленному вместе с языком и в языке, свойственна тенденция к *гипервизуализации*. Здесь налицо противоречие с тезисом Ю. Палласмаа, который считал, что чрезмерная визуализация сдерживает объемность воображения, поощряет пассивность бестелесного зрительского восприятия. Между тем, в современных исследованиях, как отмечает в своем обзоре литературы по антропологии архитектуры английский культуролог Виктор Бюхли, акцент делается именно на значимости контекстов, в которые вписана архитектура, и их взаимосвязей, поэтому ее значения изменчивы, а тело человека и его внутренние состояния в зависимости от них каждый раз по-новому переформулируются (Byukhli, 2017, 9). Таким образом, для осмысления урбанистики встает проблема совмещения телесно-чувственной материи новой архитектуры с визуально-знаковой образностью историко-культурного пространства города. И здесь важно понимать, что дело не только в восприятии архитектуры отдельных зданий, но и в том, что исторически меняются принципы восприятия пространства города.

С. А. Лишаев в книге «Эстетика пространства» (Lishaev, 2015) отмечает, что начиная с эпохи Просвещения и романтической революции в культуре, когда стало ослабевать внимание к совершенству и законченности формы вещей, в фокусе восприятия человека оказываются изменчивость посюсторонней жизни, подвижность и волнующая переходность ее форм (Lishaev, 2015, 15). Переход от модерна к постмодерну ознаменован вытеснением представления о «человеке-ставящем-

цели-и-достигающем-желаемого» представлением о «человеке-в-бес-конечном-движении» от закрепощения, подавления. Человек постмодерна получает удовлетворение от самого процесса становления иным, от смены позиций, ролей и мест, от тех переживаний, которые возникают при переходе от привычного к непривычному, особенному, иному. Его восприимчивость к процессуальности, к метаморфозам и перемещениям обостряется. В наши дни, отмечает С. Лишаев, чувствительность человека ориентирована на возможность (или невозможность) пребывания (в каком-либо месте) или движения (в том или ином направлении).

Согласно постмодернистской концепции *ситуационизма*, сама система средств формирования пространства современного города, таких, как зрелищность, игра поверхностей и игровых пространств удовольствия и жизни и т. п., спланирована так, чтобы расшатывать функциональную логику традиционного городского планирования и систему авторитетов и брендов, присущих рациональному капиталистическому городу. С одной стороны, в эстетическом опыте восприятия такого типа городского пространства переживается возможность созерцателя присутствовать, то есть качество восприятия человека меняется – с визуального созерцания на актуальное пребывание (Lishaev, 2015, 40-42). Кроме того, в архитектурном пространстве постмодернизма, с его излюбленными приемами цитирования, стилизации и реконтекстуализации, акцентируются переключки различия и несхожести, что способствует расширению и развитию представления о *психическом единстве человечества*, раздвигающем границы универсального. Но с другой стороны, энтузиазм урбанистики, направленный только на расширение сенсорного мира человека, несет в себе и новые опасности, угрожающие человеку. Происходящая в современном городе разновекторная трансформация человеческой сенсорики приводит к нарушению устойчивых оснований самоопределения человека в пространстве окружающей среды, а в целом – к его идентификационной дезориентации (Lishaev, 2015, 145-147), следовательно, становится средством формирования новой обезличенной субъективности.

Исследователи отмечают, что если раньше архитектуру

трактовали как «окаменевшую метафору», то сейчас наблюдается переход к метафоре палимсеста, согласно которой основное внимание теперь сосредоточено на том, что архитектурные формы *делают*, а не что они *представляют*. Речь, по-видимому, идет о том, что в понятии архитектуры как «окаменевшей метафоры» как бы замораживаются прошлые смыслы, а палимсест будто бы преодолевает статичность архитектурной формы и придает ей динамику преобразования, связанного с новыми смысловыми контекстами, что включает человека в актуальное взаимодействие с архитектурной формой. Но принцип палимсеста сам по себе нельзя трактовать как безусловно положительный фактор оживления реакции воспринимающего на изменения в современной городской среде.



Прага. Шоковая реплика современной архитектуры в классическом городе

Эта проблема особенно остро стоит в так называемых исторических городах, в которых решаются вопросы совмещения в одном пространстве старых зданий-историко-культурных памятников и новых суперсовременных

архитектурных проектов. Но встает вопрос: насколько органичным оказывается такое соседство, и в погоне за возникновением новых визуальных коннотаций не ведет ли оно не к оживлению диалога, а, наоборот, к его разрушению, поскольку обострение диссонансов часто порождает травматический опыт восприятия, который негативно сказывается на самочувствии человека в такой среде. (Рис.2)

Вместе с тем сегодня актуальным направлением в трансформации сложившейся городской среды является и часто весьма успешное преобразование некоторых прошлых архитектурных сооружений (заводов, фабрик, даже тюрем), утративших свои прежние функции, в новые объекты, получающие современное назначение. Такое обновление может способствовать преодолению депрессивности восприятия старых объектов и их включению в новый жизненный цикл, связанный с новыми возможностями антропологической вовлеченности. (Рис. 3, 4)



Москва Реновация Винзавода в современное Артпространство



Преобразование интерьера тюрьмы в современный отель. Австрия

Таким образом, если и можно признать в целом позитивное значение так называемого антропологического поворота в современной урбанистике, сам по себе этот факт еще не является панацеей от негативных черт надчеловечного мегаполиса. Все дело в том, как трактуется само антропологическое содержание. Так, например, немало угроз человеку несет в себе тенденция формирования глобализованного пространства, реализуемая при создании различных многофункциональных офисов, построенных по принципу механистического понимания человеческого тела с точки зрения универсальной эффективности и комфорта. Здания внешне устойчивые как бы «разжижаются» динамикой коммуникативных компьютерных операций и становятся дестабилизированными и неоднозначными. Вследствие взаимодействия разнообразных материальных и нематериальных, человеческих и нечеловеческих сущностей возникает новая среда космополитичных сенсорных миров, а

«сами города являются крайне космополитичными сочленениями таких разнообразных сенсорных миров и их разнообразных возможностей» (Byukhli, 2017, 170-175). В результате нарушаются границы между человеком и механизмом, природой и культурой, человеческая субъективность дематериализуется, становится бестелесной, а это имеет уже не только антропологические, но и социальные последствия, поскольку в такой среде люди теряют способность формировать общие задачи и цели. Такой город становится предвестником децентрализации социума и десубъективизации человека.

Антропологический анализ тенденций современной урбанистики выявляет новые аспекты осмысления взаимодействия между людьми, материальной культурой, обществом и архитектурой. Речь идет не только о возвращении человеку всей полноты его чувственного восприятия, но и о том, что глубина и разнообразие чувственных связей человека с жизненной средой стимулирует его воображение, питает многообразие ассоциативных образов, а также раскрывает культурно-смысловые контексты его сознания. Дематериализация и деиндивидуализация субъекта приводят к уплощению и даже к атрофии творческих способностей эстетического сознания личности, к оскудению ее художественных запросов.

Архитектура является особой сферой, интегрирующей образное и функциональное отношение человека к миру. Городское пространство — это среда, дающая целый комплекс ощущений, идущий от сознания присутствия человека в природном, социальном, культурном, материальном и идеальном мирах, связанных между собой разными контекстами восприятия, поэтому важно понимать, что так называемое *чувство дома* — не очерчивается рамками частного жилища, как места защиты и покоя, так как весь город тоже можно рассматривать как дом, локус человеческого существования, в котором внутренние и внешние границы взаимопроницаемы. Городская жизнь людей — это важная часть социума, концентрация социальной энергии, которую невозможно, да и не нужно переводить в частную сферу. Человек в городе

ощущает свою вовлеченность в сферу активной общественной деятельности — производственной, политической, коммуникативной. Он стремится проявлять свои эмоции и устремления, не только в индивидуальных, но и в коллективных формах (митингах, шествиях, акциях, художественных событиях).

Кроме того, культурно-историческое пространство города, его архитектурный текст направляют сознание и чувства человека к сфере надиндивидуальных смыслов, к осознанию себя частью большого культурно-исторического целого. В нем заложен потенциал смыслов, во многом скрытых от непосредственного восприятия и расшифровки. Но он создает интенцию сознания к ценностно-смысловому объему, превышающему мир индивидуальной чувственности человека, то есть напоминает человеку, что он больше, чем набор его материальных и социальных потребностей, что он принадлежит не только наличной реальности, но и какому-то метафизическому пространству высших смыслов.

Если городская политика игнорирует эту составляющую экзистенциального мира человека, то она способствует сужению его личности, формированию ее несвободы по отношению к внешнему миру. Социологические опросы дают печальные результаты: у современного человека сокращается «ценностный объем личности» и объем постматериальных потребностей. То есть наблюдается тенденция к омассовлению общества, а значит росту возможностей управления и манипулирования людьми со стороны заинтересованной в этом власти, будь то власть политическая, коммерческая или какая-либо другая.

Антропологическая ориентация современной урбанистики не может ограничиваться решением проблем интенсификации чувственных впечатлений, повышения комфортности пребывания человека в жизненной среде, но должна стремиться к объемному системному пониманию содержания антропологизма, гармонизируя телесные, чувственные, коммуникативные и духовные потребности человека. Таким образом, антропологический поворот в урбанистике ставит проблему ответственности и архитектурного сообщества, и теоретиков и практиков урбанистики перед будущим развитием

человека и общества и указывает направление поисков их оптимального соотношения в перспективе дальнейшего развития.

REFERENCES

- Bashlyar, G. (2014). *Poetika prostranstva* [Poetics of Space]. Moscow: Ad Marginem. (in Russian).
- Byukhli, V. (2017). *Antropologiya arkhitektury* [Anthropology of Architecture]. Khar'kov: Gumanitarnyi Tsentr. (in Russian).
- Lishaev, S. (2015). *Estetika prostranstva* [Aesthetics of Space]. St. Petersburg: Aleteiya. (in Russian).
- Pallasmaa, Yu. (2013). *Myslyashchaya ruka: arkhitektura i ekzistentsial'naya mudrost' bytiya* [A Thinking Hand: Architecture and the Existential Wisdom of Being]. Moscow: Klassika-XXI. (in Russian).
- Pallasmaa, Yu. (2010). Estetika i ekzistentsial'noe prostranstvo: dialektika iskusstva i arkhitektury [Aesthetics and Existential Space: the Dialectic of Art and Architecture]. *Proekt Baltiya* [The Baltic Project], 3, 18-24. (in Russian).
- Sloterdaik, P. (2010). *Sfery. Plyural'naya sferologiya* [Spheres. Plural Spherology] (Vol. 3). St. Petersburg: Nauka. (in Russian).